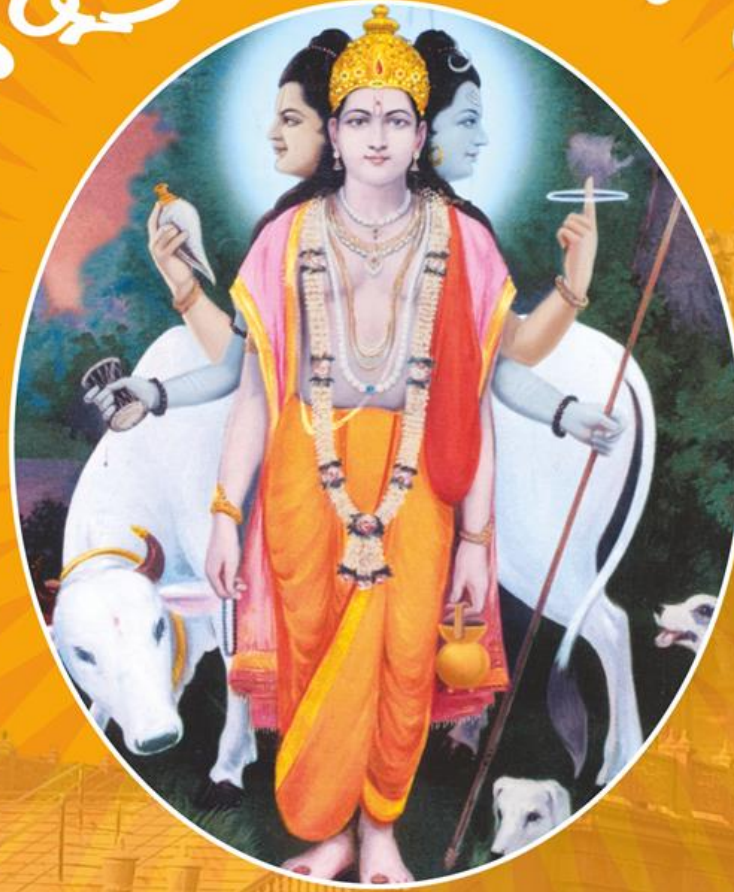


॥श्रीगणेशदत्तगुरुभ्योनमः॥

प.पू. स्वामी श्रीरामकृष्ण सरस्वती (क्षीरसागर महाराज, अ'नगर) संस्थापित

श्रीसद्गुरु सत्संग



पुणे (शहर)



श्रीआद्यशंकराचार्य



यदा यदा हि धर्मस्य क्लान्तिर्भवति भावत । अधस्तात्सन्मधुर्धर्मस्य तदात्मानं सज्जामयाम् ॥ (७/७) - गीता

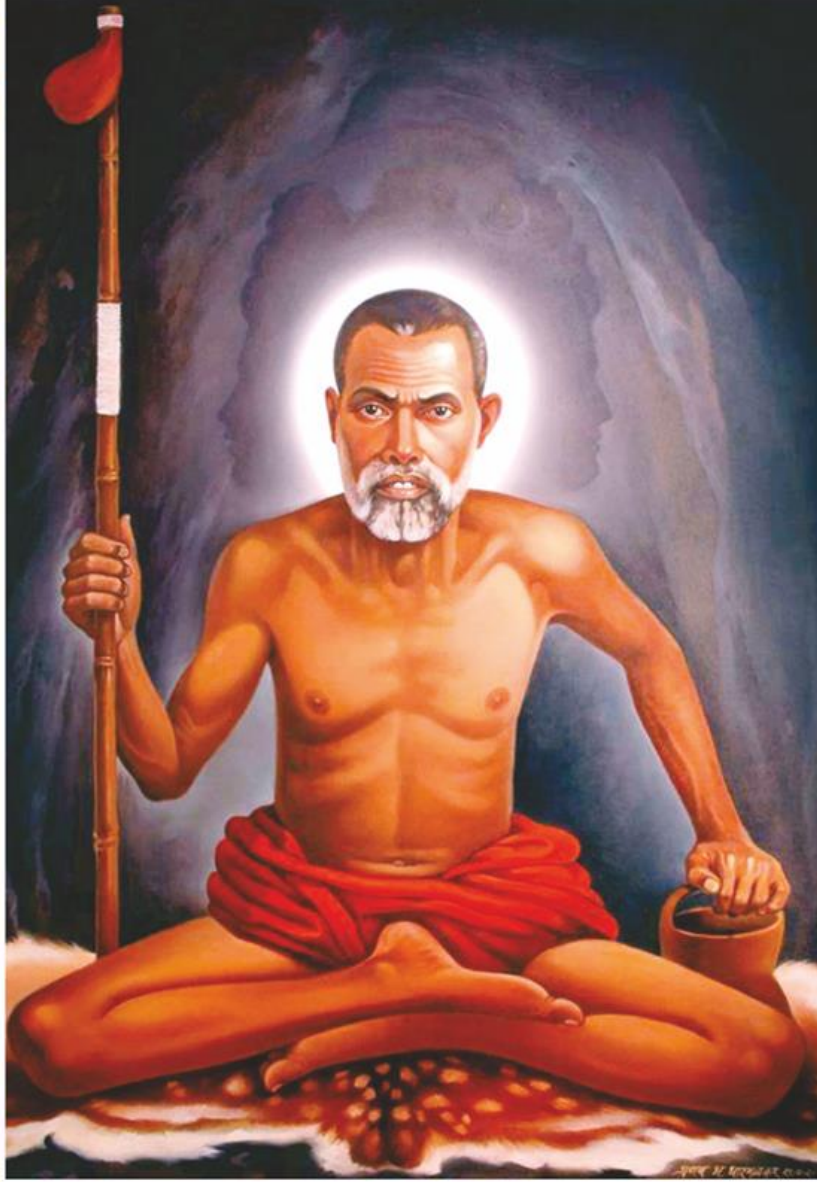


श्रीदत्तात्रयांचा पहिला अवतार
'श्रीयाद श्रीवल्लभ' (पीठापर)



श्रीदत्तात्रयांचा दुसरा अवतार
'प.प. स्वामी श्रीनसिंह सरस्वती' (गाणगापर)

प.पू. स्वामी श्रीवासुदेवानंद सरस्वती (टेंबेस्वामी)



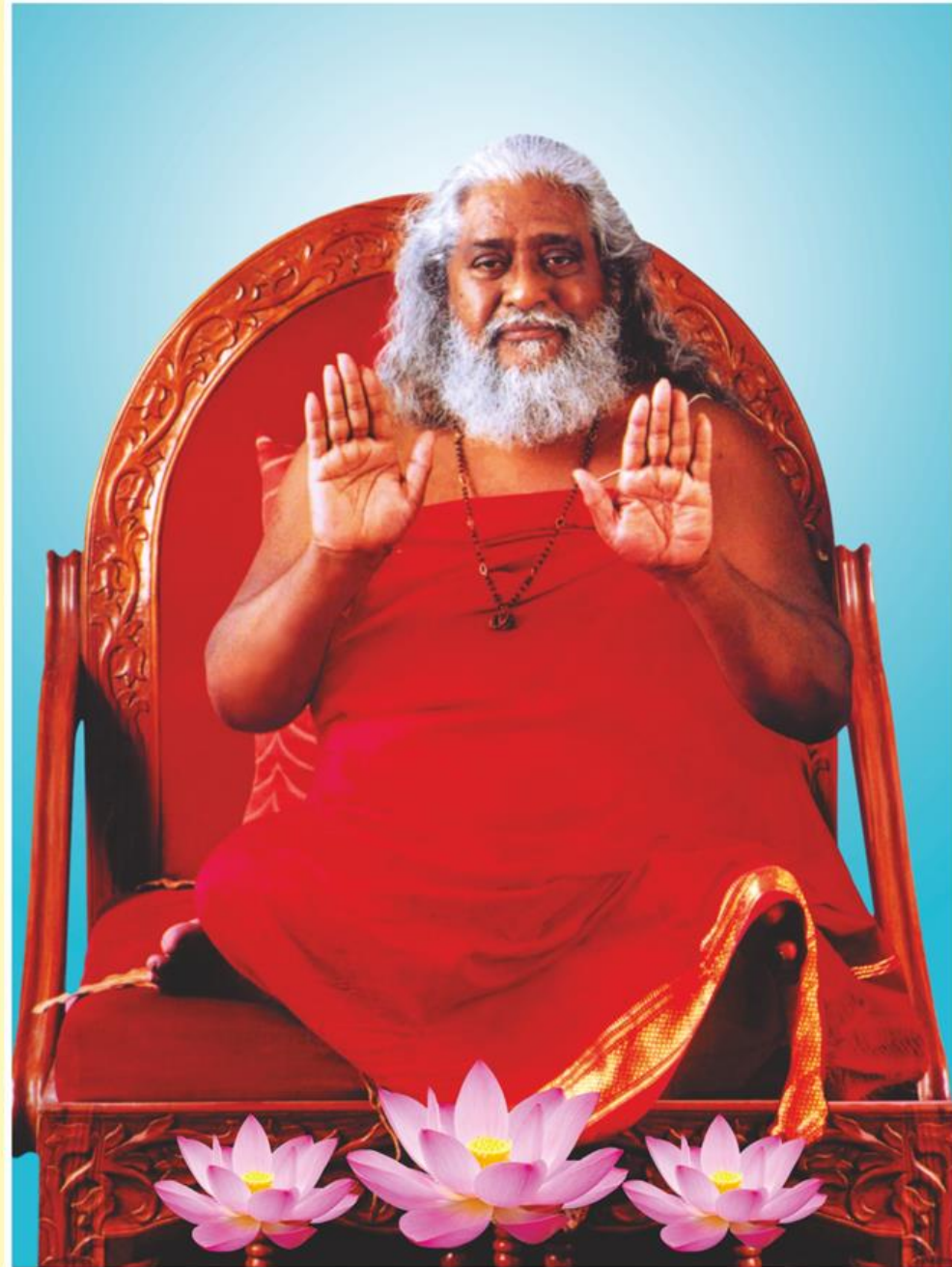
प.पू. स्वामी श्रीरामकृष्ण सरस्वती (क्षीरसागर महाराज)



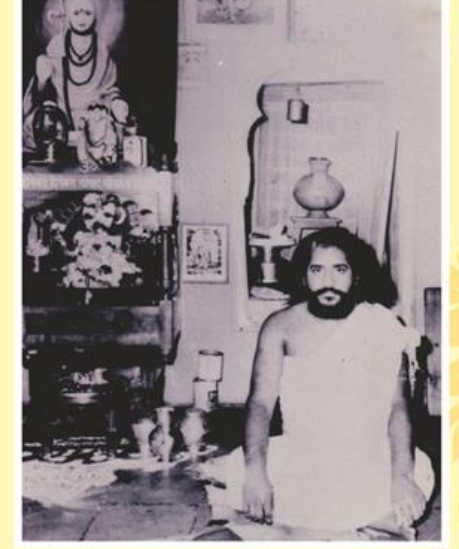
परंपरेतील परम पूज्य स्वामी श्रीनृसिंहसरस्वती (गाणगापूर) यांनी

१९व्या शतकात श्रीवासुदेवानंद सरस्वती (टेंबेस्वामी)

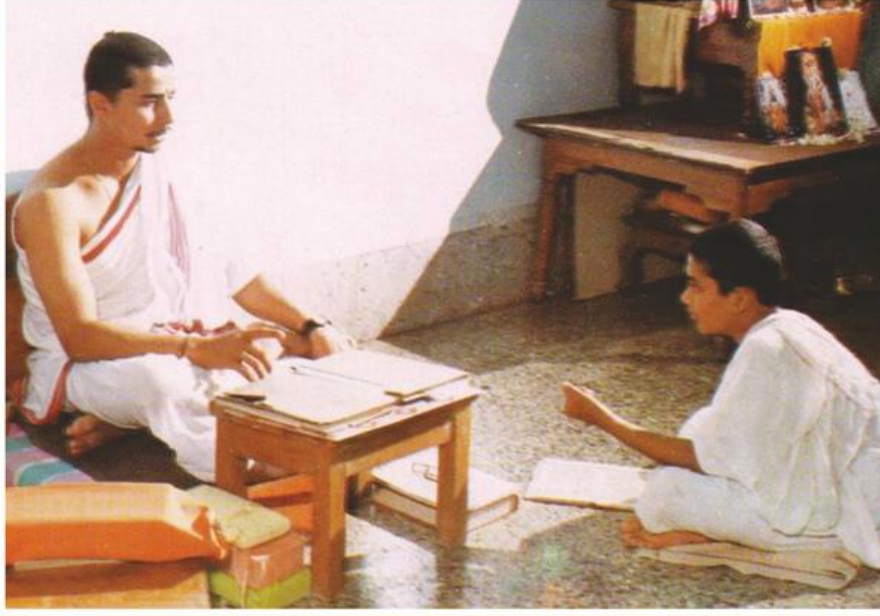
२०व्या शतकात स्वामी श्रीरामकृष्ण सरस्वती (क्षीरसागर महाराज)



॥ श्रीगुरुभ्यो नमः ॥



वयाच्या ७ व्या वर्षी सद्गुरूंना ईश्वरी साक्षात्कार झाला. प. पू. स्वामी श्रीनृसिंह सरस्वतींनी गाणगापूर येथे सद्गुरूंना पाचारण करून सदेह शिवस्वरूपात प्रकट होऊन अनुग्रहित केले. सद्गुरूंनी स्वामी श्रीनृसिंह सरस्वतींच्या आज्ञेनुसार २५ वर्ष तपश्चर्या अ'नगर येथे केली. या कठोर व खडतर अशा तपश्चर्येनंतर स्वामी श्रीनृसिंह सरस्वतींनी पन्हा गाणगापूर येथे संगमावर सद्गुरूंना



‘सर्वतोपरी परिपूर्ण आणि पारंपरिक पद्धतीने तयार केलेला अभ्यासक्रम प्रमाण असणारे स्वतंत्र वेद विद्यापीठ. देवस्थानच्या वेदपाठशाळेत आजमितीला गुरुकुल पद्धतीने ऋग्वेद, कृष्ण यजुर्वेद, शुक्ल यजुर्वेद आणि सामवेद याचे संपूर्ण शिक्षण विनामूल्य दिले जाते. अध्यापनासाठी विद्वान, आचारसंपन्न, घनपाठी आचार्यांची नेमणूक केली आहे. सध्याच्या काळात लुप्त होत असलेल्या ‘शतपथ ब्राह्मण’ इतर वेदशाखा आणि वैदिक ग्रंथांच्या पुनरुज्जीवनासाठी देवस्थानातर्फे सर्वतोपरी प्रोत्साहन आणि सहाय्य करण्यात

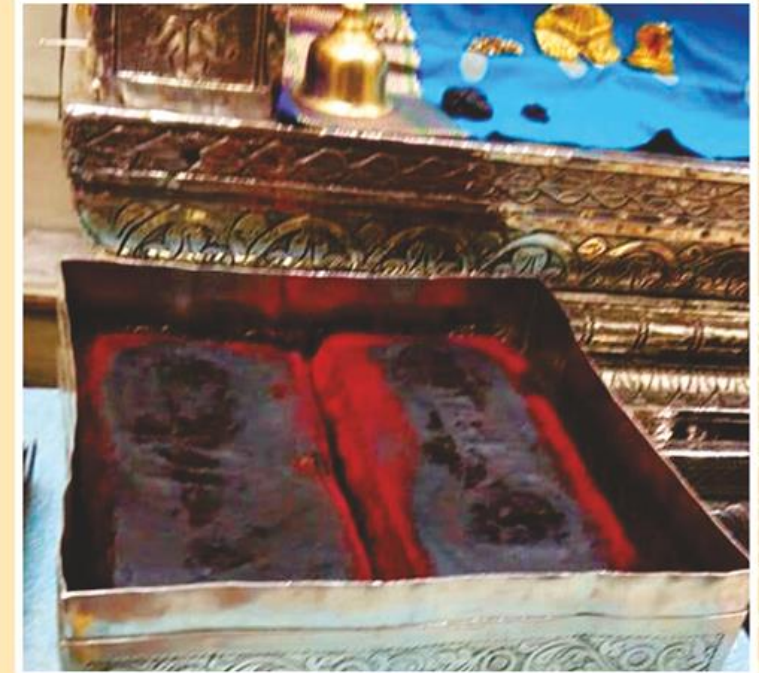
श्रीदत्तक्षेत्र



श्रीदत्तक्षेत्राचा चिन्हा



देवस्थानात परमगुरू स्वामी श्रीनृसिंहसरस्वती यांची उमटलेली चरण कमले 'चिंतामणी पादुका'



आपले स्वामी क्षीन्नज्ञ आहेत कारण स्वामींच्या खडतर तपश्चर्येमुळे

कल्पवृक्ष



देवस्थानातील एका भिंतीवर उगवलेली वृक्षाची मुळी सदगुरूंनी लावण्यास सांगितली व त्या मुळीपासून एक कल्पवृक्ष निर्माण झाला. (ईश्वरी अस्तित्वाची खुण) एकाच मुळीतून आलेले वड, पिंपळ आणि औंदुंबर वृक्ष प्रगट झाले. हे वृक्ष सर्वांच्या मनीकामना पूर्ण करण्यासाठी हजारो वर्षांनंतर भूतलावर अवतरले आहेत.

तसेच या भूमिवर मुंगूस आणि नाग एकत्र खेळतांना दिसतात. अशा या निर्वोर भूमिवर सर्वांना चिरंतन काळ आधार देणारे असे श्रीदत्तक्षेत्र परम पूज्य श्रीगुरुदेवांनी निर्माण केले आहे.



शुंगेरी पीठाधिपती श्री श्री श्री अभिनव विद्यातीर्थ
महास्वामींनी श्रीसद्गुरूंच्या कार्याचा गौरव केला
व अ'नगर येथील श्रीदत्तक्षेत्र हे आमच्यासाठी प्रती
शुंगेरीच आहे असे गौरवोद्गार काढले.

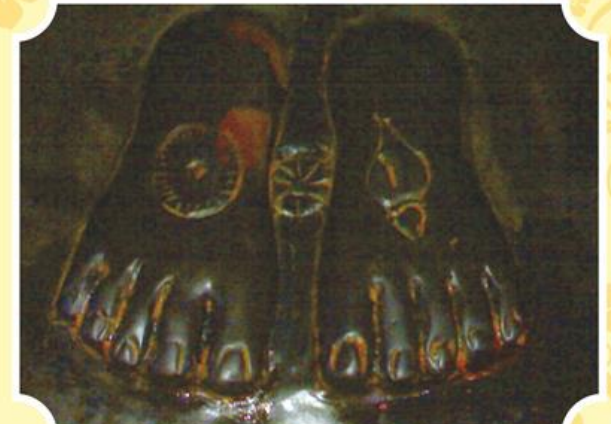
१९८३ साली शारदोत्सवासाठी सद्गुरूंना
शुंगेरीला बोलाविले. अभिनव विद्यातीर्थ
स्वामींनी पूजेतील 'चंद्रमौलेश्वर' स्फटिकाचे
शिवलिंग व शाळीग्राम आदराने दिला व
महावस्त्रही दिले.

सद्गुरूंना १९८५ साली पुन्हा शुंगेरीला बोलावून
भारतीतीर्थ स्वामींनी 'आद्यशंकराचार्यांची' मूर्ती
उत्सवासाठी दिली.

शुंगेरी पीठाधिपती श्री श्री श्री स्वामी भारतीतीर्थ
यांनाही देवस्थानविषयी जिव्हाळा आहे. त्यांच्या
शुभहस्ते श्रीदत्तक्षेत्रातील श्रीदत्तात्रेयांच्या मूर्तीची
प्राणप्रतिष्ठा दि. ११ जुलै, २००६ साली झाली.



नीलकांती





‘श्रीदत्तदेवस्थान पासून सुमारे ५ ते ६ कि.मी. अंतरावर श्रीसद्गुरूंनी निर्माण केलेले ‘श्रीनृसिंहसरस्वती तपोवन’ आहे. तपोवन हे नगर- औरंगाबाद रोडपासून सुमारे अर्धा कि.मी. आत आहे. या ठिकाणी प.पू सद्गुरूंचे स्मृतिमंदिर आहे, आश्रमाची गोशाळा आहे, तसेच प. पू. सद्गुरूंनी तपोवना मध्ये दक्षिणामुखी मारुती मंदिर बांधले आहे.

दक्षिणामुखी मारुतीचा अर्थ (गुरुदेवांच्या शब्दात) असा की भारताच्या दक्षिणेला लंका आहे. लंकेवर विजय मिळवून त्यांनी आपले नांव प्रसिद्ध केले आहे. म्हणून त्याला दक्षिणामुखी मारुती म्हणतात. लंकेवर विजय मिळवण्याच्या दृष्टीने रावणाचा नाश करण्याच्या दृष्टिकोनातून त्यांची पावले टाकलीत, सीतेचा शोध घेतला आणि म्हणून त्या मारुतीला दक्षिणामुखी मारुती म्हणतात. मारुती ही एकच देवता अशी आहे की दक्षिणेकडे तोंड केले असतांना अतिशय प्रसन्न असते. बाकीच्या देवदेवता ज्या आहेत ह्या दक्षिणेकडे मुख करून कोणीही नाहीत. फक्त मारुती एकच शक्ती आहे जी काळाचा काळ होऊ शकते आणि ह्या हेतूने येथे मारुती



गोशाळा व दक्षिणामुखी मारुती मंदिर (तपोवन)

श्रीसद्गुरुंचे स्मृतीमंदिर



लौकिकमते आम्ही जातो | ऐसे दृष्टांती दिसतो | | भक्तजनां घरीं वसतो | निर्धार धरा मानसीं | |